

**STATUT**  
**SAMODZIELNEGO PUBLICZNEGO**  
**ZESPOŁU OPIEKI ZDROWOTNEJ**  
**W KĘDZIERZYNIE – KOŻLU**

(Jednolity tekst)  
17.12.2020

---

**SPIS TREŚCI**

<b>I.</b>	<b>Prawna podstawa działania</b>	<b>str. 2</b>
<b>II.</b>	<b>Postanowienia ogólne</b>	<b>str. 2</b>
<b>III.</b>	<b>Obszar działania, cele i zadania Zespołu</b>	<b>str. 2</b>
<b>IV.</b>	<b>Organizacja Zespołu</b>	<b>str. 4</b>
<b>V.</b>	<b>Zarządzanie Zespołem</b>	<b>str. 7</b>
<b>VI.</b>	<b>Rada Społeczna</b>	<b>str. 8</b>
<b>VII.</b>	<b>Zasady gospodarki finansowej</b>	<b>str. 9</b>
<b>VIII.</b>	<b>Postanowienia końcowe</b>	<b>str. 10</b>

## § 1

### I. Prawna podstawa działania

Zespół Opieki Zdrowotnej w Kędzierzynie-Koźlu, zwany dalej „Zespołem” jest samodzielnym, publicznym zakładem opieki zdrowotnej, działającym na podstawie:

1. ustawy z dnia 15 kwietnia 2011r. o działalności leczniczej (Dz.U. nr 112, poz. 654)
2. ustawy z dnia 27 czerwca 1997 r. o służbie medycynie pracy (Dz. U. nr 96 poz. 593 ze zm.)
3. zarządzenia Nr 94/98 Wojewody Opolskiego z dnia 19 sierpnia 1998r. w sprawie przekształcenia Zespołu Opieki Zdrowotnej w Kędzierzynie - Koźlu w samodzielny publiczny zakład opieki zdrowotnej,
4. niniejszego Statutu.

### II. Postanowienia ogólne

#### § 2

W Statucie używa się następujących skrótów:

1. Podmiot tworzący – Powiat Kędzierzyński - Kozielski,
2. Zespół - Samodzielny Publiczny Zespół Opieki Zdrowotnej w Kędzierzynie-Koźlu,
3. Dyrektor - Dyrektor Samodzielnego Publicznego Zespołu Opieki Zdrowotnej w Kędzierzynie-Koźlu,
4. Rada Społeczna - Rada Społeczna Samodzielnego Publicznego Zespołu Opieki Zdrowotnej w Kędzierzynie-Koźlu,
5. Jednostka organizacyjna - jednostka organizacyjna Samodzielnego Publicznego Zespołu Opieki Zdrowotnej w Kędzierzynie-Koźlu.

#### § 3

Samodzielny Publiczny Zespół Opieki Zdrowotnej w Kędzierzynie – Koźlu jest podmiotem leczniczym będącym samodzielną jednostką organizacyjną, posiadającą osobowość prawną, nadzorowaną przez Radę Powiatu Kędzierzyński - Kozielskiego.

#### § 4

Samodzielność Zespołu podlega ochronie prawnej.

#### § 5

Podmiotem tworzącym jest Powiat Kędzierzyński – Kozielski.

#### § 6

Siedziba Zespołu mieści się w Kędzierzynie-Koźlu przy ulicy 24 Kwietnia 5.

### III. Obszar działania, cele i zadania Zespołu

#### § 7

Obszar działania Zespołu, w zakresie reprezentowanych specjalności, obejmuje teren:

miasta: Kędzierzyn – Koźle,

gminy: Bierawa, Cisek, Pawłowiczki, Polska Cerekiew, Reńska Wieś,

#### § 8

1. Celem Zespołu jest udzielanie szpitalnych i ambulatoryjnych specjalistycznych świadczeń opieki zdrowotnej zmierzających do zachowania, ratowania, przywracania i poprawy zdrowia pacjentów.
2. Do zadań Zespołu należy w szczególności:
  - 1) sprawowanie stacjonarnej opieki w specjalnościach reprezentowanych przez Zespół;

- 2) udzielanie specjalistycznych i konsultacyjnych świadczeń ambulatoryjnych przez poradnie działające przy Zespole;
- 3) wykonywanie badań diagnostycznych przez pracownie, zakłady i laboratoria diagnostyczne;
- 4) udzielanie świadczeń zdrowotnych w ramach:
  - 4.1. opieki profilaktycznej nad dziećmi i młodzieżą;
  - 4.2. opieki profilaktycznej nad pracującymi;
- 5) profilaktyka i promocja zdrowia;
- 6) prowadzenie działalności usługowej i administracyjnej dla jednostek podstawowej działalności medycznej;
- 7) ułatwianie podnoszenia kwalifikacji zawodowych pracownikom Zespołu, w szczególności personelowi wykonującemu zawody medyczne;
- 8) prowadzenie działalności gospodarczej wspomagającej wykonywanie działalności statutowej na zasadach i w granicach określonych odrębnymi przepisami, polegającej między innymi na:
  - a) wynajmowaniu części nieruchomości użytkowanych przez Zespół na cele związane z potrzebami bytowymi pracowników i pacjentów,
  - b) wynajmowaniu i dzierżawie nieruchomości użytkowanych przez Zespół na cele związane z ochroną zdrowia innym podmiotom świadczącym usługi medyczne;
  - c) świadczeniu usług medycznych na zlecenie;
- 9) Wojewoda Opolski może nałożyć na Zespół dodatkowe zadania jeżeli:
  - a) jest to niezbędne ze względu na potrzeby systemu opieki zdrowotnej,
  - b) w przypadku klęski żywiołowej,
  - c) w celu wykonania zobowiązań międzynarodowych.
- 10) Prowadzenie działalności szkoleniowo dydaktycznej związanej ze szkoleniem pracowników służby zdrowia na bazie SP ZOZ Kędzierzyn – Koźle.
- 11) Wykonywanie usług na zlecenie innych podmiotów realizujących świadczenia medyczne i zajmujących się ochroną zdrowia, związanych ze świadczeniem tych usług, przy użyciu majątku ruchomego i nieruchomego użytkowanego przez Zespół lub będącego jego własnością.

#### § 9

W wykonywaniu zadań Zespół współpracuje z:

1. innymi zespołami opieki zdrowotnej na obszarze województwa, szczególnie z zespołami sąsiadującymi,
2. Wojewódzkim Centrum Medycznym oraz specjalistycznymi zespołami opieki zdrowotnej,
3. Regionalnym Centrum Krwiodawstwa i Krwiolecznictwa,
4. Wojewódzką i właściwą Powiatową Stacją Sanitarno-Epidemiologiczną,
5. szpitalami klinicznymi i innymi jednostkami klinicznymi akademii medycznych i instytutów,
6. innymi zakładami opieki zdrowotnej,
7. organami nadzoru farmaceutycznego,
8. instytucjami wykonującymi zadania z zakresu pomocy społecznej,
9. organizacjami społecznymi i stowarzyszeniami,
10. samorządem terytorialnym oraz sejmikiem samorządowym,
11. samorządami zawodowymi pracowników medycznych oraz związkami zawodowymi.

#### § 10

Zespół udziela świadczeń zdrowotnych na zasadach określonych w obowiązujących przepisach prawa oraz umowach z dysponentami środków.

#### § 11

(Skreślony).

#### § 12

(Skreślony).



#### IV. Organizacja Zespołu

§ 13

Zakładami leczniczymi podmiotu wykonującego działalność leczniczą o nazwie Samodzielny Publiczny Zespół Opieki Zdrowotnej w Kędzierzynie – Koźlu są:

- 1) Szpital wielospecjalistyczny,
- 2) Ośrodek leczenia ambulatoryjnego i diagnostyki,  
w których to pionach świadczenia zdrowotne udzielają:
  - I. jednostka stacjonarnej opieki zdrowotnej,
  - II. jednostki ambulatoryjnej opieki zdrowotnej,
  - III. ratownictwo medyczne i transport sanitarny,
  - IV. zakłady i pracownie diagnostyki medycznej,
  - V. jednostka medycyny szkolnej,  
a w obszarze zadań administracyjnych:
  - VI. komórki administracyjne,
  - VII. samodzielne stanowiska.

Ad. I. Jednostkami stacjonarnej opieki zdrowotnej w Szpitalu Zespólnym są oddziały specjalistyczne i jednostki zabiegowo - lecznicze:

- 1) Oddziały specjalistyczne – specjalność zachowawcza:
  - 1.1) Oddział Chorób Wewnętrznych
  - 1.2) Oddział Pulmonologiczny
  - 1.3) Oddział Skórno – Wenerologiczny
  - 1.4) Oddział Dziecięcy
  - 1.5) Oddział Neonatologiczny z pododdziałem patologii noworodka
  - 1.6) Oddział Neurologiczny z pododdziałem udarowym
  - 1.7) Oddział Geriatryczny
  - 1.8) Oddział Dzienny Rehabilitacji Ogólnoustrojowej
- 2) Oddziały specjalistyczne – specjalność zabiegowa:
  - 2.1) Oddział Chirurgii Ogólnej
  - 2.2) Oddział Urazowo – Ortopedyczny
  - 2.3) Oddział Położniczo – Ginekologiczny
    - 2.3.1) Pododdział ginekologii onkologicznej
  - 2.4) Oddział Okulistyczny
  - 2.5) Oddział Urologiczny
  - 2.6) Oddział Laryngologiczny
  - 2.7) Oddział Anestezjologii i Intensywnej Terapii
    - 2.7.1) Poradnia anestezjologiczna
  - 2.8) Szpitalny Oddział Ratunkowy
- 3) Jednostki zabiegowo – lecznicze:
  - 3.1) Izba Przyjęć przy ul. Roosevelta 2
  - 3.2) Izba Przyjęć przy ul. Judyma 4
  - 3.3) Blok Operacyjny
  - 3.4) Blok Porodowy
  - 3.5) Centralna Sterylizatornia
  - 3.6) Pracownia Chorób Siatkówki
  - 3.7) Pracownia Endoskopii
  - 3.8) Pracownia Ekg i Holtera



- 3.9) Pracownia EEG
- 3.10) Pracownia EMG
- 3.11) Pracownia Spirometrii
- 3.12) Pracownia Bronchoskopii
- 3.13) Pracownia Audiometrii
- 3.14) Pracownia Litotrypsji
- 3.15) Pracownia Badań Urodynamicznych
- 3.16) Apteka Szpitalna
- 3.17) Pracownia Autopsyjna (prosektorium)
- 3.18) Nocna i świąteczna opieka zdrowotna

Ad. II Jednostkami ambulatoryjnej specjalistycznej opieki zdrowotnej jest Przychodnia Specjalistyczna i Przychodnia Przychodnia z następującymi poradniami i gabinetami:

- 1) Poradnie specjalistyczne chorób wewnętrznych
  - 1.1) Poradnia cukrzycowa (diabetologiczna)
  - 1.2) Poradnia gastrologiczna
  - 1.3) Poradnia endokrynologiczna
    - 1.3.1) Gabinet diagnostyczno - zabiegowy
  - 1.4) Poradnia medycyny pracy
    - 1.4.1) Pracownia badań skryningowych
  - 1.5) Poradnia medycyny sportowej
- 2) Poradnie specjalności zachowawczych
  - 2.1) Poradnie położniczo - ginekologiczne
    - 2.1.1) Gabinety diagnostyczno - zabiegowe
  - 2.2) Poradnia gruźlicy i chorób płuc
    - 2.2.1) Gabinet diagnostyczno - zabiegowy
  - 2.3) Poradnia neurologiczna
  - 2.4) Poradnia patologii noworodka i wcześniaka
  - 2.5) Poradnia alergologiczna dla dzieci
    - 2.5.1) Gabinet diagnostyczno - zabiegowy
  - 2.6) Poradnia preluksacyjna
  - 2.7) Poradnia skórno - wenerologiczna
    - 2.7.1) Gabinet diagnostyczno - zabiegowy
  - 2.8) Poradnia leczenia bólu
    - 2.8.1) Gabinet diagnostyczno - zabiegowy
  - 2.9) Poradnia laktacyjna i edukacji przedporodowej
  - 2.10) Poradnia hepatologiczna
- 3) Poradnie specjalności zabiegowych
  - 3.1) Poradnia chirurgiczna
    - 3.1.1) Gabinet diagnostyczno - zabiegowy
  - 3.2) Poradnie urazowo - ortopedyczne
    - 3.2.1) Gabinety diagnostyczno - zabiegowe
  - 3.3) Poradnia laryngologiczna
    - 3.3.1) Gabinet diagnostyczno - zabiegowy
  - 3.4) Poradnie okulistyczne
    - 3.4.1) Gabinety diagnostyczno - zabiegowe
  - 3.5) Poradnia urologiczna

- 3.5.1) Gabinet diagnostyczno - zabiegowy
- 3.6) Poradnia chorób sutka
- 3.6.1) Gabinet diagnostyczno - zabiegowy
- 3.7) Gabinet fizjoterapii

Ad. III. Ratownictwo medyczne i transport sanitarny

- 1) Zespół wyjazdowy podstawowy P (Kozle)
- 2) Zespół wyjazdowy podstawowy P (Kędzierzyn)
- 3) Zespół wyjazdowy podstawowy P (Polska Cerekiew)
- 4) Zespół wyjazdowy specjalistyczny S (Kędzierzyn)
- 5) Transport sanitarny

Ad. IV. Zakłady diagnostyki medycznej:

1. Zakład Diagnostyki Laboratoryjnej i Mikrobiologii:

- 1.1) Pracownia immunologii transfuzjologicznej
- 1.2) Pracownia biochemii i immunochemii
- 1.3) Pracownia hematologii
- 1.4) Pracownia analityki ogólnej i parazytologii
- 1.5) Pracownia koagulologii
- 1.6) Pracownia mikrobiologii klinicznej
- 1.7) Bank Krwi
- 1.8) Punkty pobrań
- 1.9) Pracownia biologii molekularnej

2. Zakład Radiologii i Diagnostyki Obrazowej z pracowniami:

- 2.1) rentgenodiagnostyki
- 2.2) ultrasonografii
- 2.3) mammografii

Ad. V. Jednostka medycyny szkolnej

- 1) Gabinety medycyny szkolnej

Ad. VI. Komórki administracyjne:

- 1) Dział Ekonomiczno- Finansowy
- 2) Dział Rozliczeń, Analiz i Controllingu
- 3) Dział Zaopatrzenia i Zamówień Publicznych
- 4) Dział Eksploatacyjno – Techniczny
- 5) Dział Spraw Pracowniczych
- 6) Pielęgniarka Epidemiologiczna
- 6.1) Dział Higieny i Żywienia
- 7) Dział Informatyki
- 8) Dział Świadczeń Zdrowotnych i Dokumentacji Medycznej

Ad. VII. Samodzielne stanowiska:

- 1) Pełnomocnik Dyrektora ds. systemu jakości
- 2) Radca prawny
- 3) Stanowisko ds. ochrony danych osobowych
- 4) Stanowisko ds. bhp
- 5) Stanowisko ds. przeciwpożarowych
- 6) Stanowisko ds. organizacyjnych i obronności



- 7) Pełnomocnik ds. ochrony informacji niejawnych
- 8) Stanowisko ds. ochrony radiologicznej

#### § 14

1. W skład jednostek organizacyjnych Zespołu, o których mowa w paragrafie poprzednim, wchodzi komórki organizacyjne i stanowiska pracy o nazwach odpowiadających zakresowi udzielanych świadczeń zdrowotnych oraz komórki organizacyjne i stanowiska pracy odpowiadające zakresowi prowadzonej działalności.
2. W skład Zespołu wchodzi również komórki organizacyjne - działy, sekcje i samodzielne stanowiska - realizujące zadania administracyjne Zespołu.
3. Szczegółową organizację i zakresy działania jednostek i komórek organizacyjnych Zespołu ustala Dyrektor.
4. Graficzny schemat struktury organizacyjnej Zespołu określa załącznik do statutu.

#### V. Zarządzanie Zespołem

#### § 15

Organami Zespołu są:

- 1) Dyrektor,
- 2) Rada Społeczna.

#### § 16

Dyrektor kieruje Zespołem i reprezentuje go na zewnątrz.

1. Z Dyrektorem Zespołu stosunek pracy nawiązuje się na podstawie powołania, umowy o pracę, powołania lub umowy cywilnoprawnej.
2. Nawiązanie stosunku pracy z Dyrektorem Samodzielnego Publicznego Zespołu Opieki Zdrowotnej dokonuje Starosta Powiatu Kędzierzyńsko - Kozielskiego.
3. Dyrektor podejmuje samodzielnie decyzje dotyczące działalności Zespołu i ponosi za nie odpowiedzialność.
4. Dyrektor jest przełożonym pracowników Zespołu w rozumieniu przepisów kodeksu pracy.
5. Dyrektor Zespołu nawiązuje i rozwiązuje stosunek pracy z Zastępcą Dyrektora Zespołu. Jeżeli Dyrektorem Zespołu nie jest lekarz - kandydat na zastępcę wyłaniany jest w drodze konkursu.
6. Dyrektor może przekazać część uprawnień swoim zastępcom lub innym pracownikom Zespołu.

#### § 17

1. Dyrektor zarządza Zespołem przy współudziale:
  - a) Zastępcy dyrektora ds. medycznych,
  - b) Zastępcy dyrektora ds. administracyjno-ekonomicznych,
  - c) Głównego Księgowego,
  - d) Naczelnej Pielęgniarki/Przełożonej pielęgniarek,
  - e) Ordynatorów/Kierowników oddziałów,
  - f) Kierowników działów i innych komórek organizacyjnych.
2. Dyrektora w czasie jego nieobecności zastępuje zastępca dyrektora ds. medycznych lub ustanowiony pełnomocnik w zakresie udzielonego pełnomocnictwa.
3. Zakres obowiązków, uprawnień i odpowiedzialności osób wymienionych w ust. 2 ustala Dyrektor w Regulaminie Organizacyjnym i zakresach czynności.



## VI. Rada Społeczna

### § 18

1. Rada Społeczna, zwana dalej Radą, jest organem inicjującym i opiniodawczym Podmiotu tworzącego oraz doradczym Dyrektora SP ZOZ w Kędzierzynie – Koźlu.
2. Radę powołuje i odwołuje oraz zwołuje jej pierwsze posiedzenie Rada Powiatu Kędzierzyńsko - Kozielskiego. Kolejne posiedzenia zwołuje Przewodniczący Rady Społecznej.
3. W skład Rady wchodzi:
  - 1) jako Przewodniczący - Starosta Powiatu Kędzierzyńsko – Kozielskiego lub osoba przez niego wyznaczona
  - 2) jako członkowie:
    - 2.1) przedstawiciel Wojewody Opolskiego
    - 2.2) członkowie wybrani przez Radę Powiatu Kędzierzyńsko – Kozielskiego w liczbie 7.
4. Kadencja Rady trwa 5 lat od dnia jej powołania, jednak nie dłużej niż kadencja Rady Powiatu.
5. Odwołanie członka Rady Społecznej przed upływem kadencji następuje w przypadku:
  - 1) cofnięcia powołania dla członka Rady przez podmiot powołujący,
  - 2) rezygnacji członka Rady,
  - 3) prawomocnego skazania za przestępstwo umyślne.
6. Do zadań Rady należy w szczególności:
  - 1) Przedstawianie podmiotowi tworzącemu wniosków i opinii w sprawach:
    - a) zbycia aktywów trwałych oraz zakupu lub przyjęcia darowizny nowej aparatury i sprzętu medycznego,
    - b) związanych z przekształceniem lub likwidacją, rozszerzeniem lub ograniczeniem działalności,
    - c) przyznawania kierownikowi nagród,
    - d) rozwiązania stosunku pracy lub umowy cywilnoprawnej z kierownikiem,
    - e) regulaminu organizacyjnego;
  - 2) Przedstawianie kierownikowi wniosków i opinii w sprawach:
    - a) planu finansowego, w tym inwestycyjnego,
    - b) rocznego sprawozdania z planu finansowego, w tym inwestycyjnego,
    - c) kredytów bankowych lub dotacji,
    - d) podziału zysku;
  - 3) Dokonywanie okresowych analiz skarg i wniosków wnoszonych przez pacjentów, z wyłączeniem spraw podlegających nadzorowi medycznemu;
  - 4) Opiniowanie wniosku w sprawie czasowego zaprzestania działalności leczniczej;
  - 5) Wykonywanie innych zadań określonych w ustawie o działalności leczniczej.
7. Pracami Rady kieruje jej Przewodniczący.
8. Przewodniczącego, w razie jego nieobecności, zastępuje Wiceprzewodniczący, wybrany spośród członków Rady.
9. Posiedzenia Rady odbywają się w terminach wyznaczonych przez Przewodniczącego w miarę uzasadnionych potrzeb wynikających z realizacji zadań nałożonych przez Radę Społeczną.
10. Na pisemny wniosek Dyrektora SP ZOZ w Kędzierzynie – Koźlu lub co najmniej połowy składu Rady, Przewodniczący jest obowiązany zwołać posiedzenie w terminie do 7 dni od daty złożenia wniosku.
11. O terminie, miejscu i proponowanym porządku posiedzenia Przewodniczący powiadamia pisemnie członków najpóźniej do 4 dni przed terminem posiedzenia.
12. Przepis ust. 11 nie dotyczy sytuacji określonych w ust. 10.
13. Zawiadomienie o posiedzeniu zawiera porządek posiedzenia, a w miarę potrzeb także informację o wyłożeniu projektów uchwał i innych materiałów pozostających do wglądu u Przewodniczącego.
14. Do projektu uchwały dołącza się uzasadnienie, w którym powinna być wyjaśniona potrzeba podjęcia uchwały oraz informacja o skutkach finansowych jej realizacji.
15. Przewodniczący może zarządzić przesłanie materiałów, o których mowa w ust. 13, innym osobom.





16. Posiedzenia Rady Społecznej otwiera, prowadzi, przerywa i zamyka Przewodniczący.
17. Przewodniczący prowadzi posiedzenie zgodnie z ustalonym porządkiem.
18. Porządek posiedzenia może obejmować w szczególności:
  - 1) przyjęcie protokołu z poprzedniego posiedzenia,
  - 2) rozpatrzenie projektów uchwał i podjęcie uchwał,
  - 3) wolne wnioski i informacje.
19. Zmiana porządku posiedzenia w jego trakcie, w tym poddanie pod głosowanie uchwał nieobjętych zawiadomieniem wymaga bezwzględnej większości obecnych na posiedzeniu członków Rady.
20. W posiedzeniach Rady mają prawo uczestniczyć z głosem doradczym przedstawiciele samorządów zawodów medycznych.
21. W posiedzeniach Rady Społecznej uczestniczy Dyrektor SP ZOZ w Kędzierzynie – Koźlu, przedstawiciele organizacji związkowych działających w SP ZOZ Kędzierzyn-Koźle zgodnie z art. 48 ust. 5 ustawy z dnia 15.04.2011r. o działalności leczniczej oraz goście zaproszeni przez Przewodniczącego.
22. Uchwały Rady są podejmowane na posiedzeniach.
23. Rada podejmuje uchwały zwykłą większością głosów w obecności co najmniej połowy składu Rady.
24. Rada podejmuje uchwały w sprawach objętych porządkiem posiedzenia.
25. Podjęte uchwały opatruje się kolejnym numerem i datą.
26. Uchwały podpisuje Przewodniczący.
27. Głosowanie na posiedzeniach Rady jest jawne.
28. Z posiedzenia Rady sporządzany jest protokół, w którym odnotowuje się porządek posiedzenia, uchwały Rady, przebieg posiedzenia i wyniki głosowań. Protokół podpisuje Przewodniczący.
29. Obsługę administracyjno-techniczną Rady zapewnia SP ZOZ w Kędzierzynie-Koźlu.
30. Członkom Rady przysługuje zwolnienie z wykonywania obowiązków w ramach stosunków pracy na czas uczestnictwa w posiedzeniach Rady. Za udział w posiedzeniach Rady jej członkom przysługuje od Rady Powiatu Kędzierzyńsko – Kozielskiego rekompensata w wysokości utraconych zarobków, jeżeli z powodu uczestnictwa w posiedzeniu Rady pracodawca nie udzielił członkowi na ten czas zwolnienia z wykonywania obowiązków pracowniczych z zachowaniem prawa do wynagrodzenia.

## VII. Zasady Gospodarki Finansowej

### § 19

1. Gospodarka finansowa Zespołu prowadzona jest w formie samodzielnego publicznego zakładu opieki zdrowotnej, pokrywającego z posiadanych środków i uzyskiwanych przychodów koszty działalności i zobowiązania na zasadach określonych w ustawie o działalności leczniczej.
2. Zespół prowadzi rachunkowość na zasadach określonych przez odrębne przepisy, w tym ewidencję dochodów i kosztów.
3. Podstawą gospodarki Zespołu jest plan finansowy ustalony przez Dyrektora Zespołu po zasięgnięciu opinii Rady Społecznej.
4. Zespół jest utrzymywany z wpływów pochodzących z realizacji umów zawartych na wykonywanie usług medycznych z dysponentami środków publicznych i niepublicznych.
5. Zespół może uzyskiwać środki finansowe:
  - 1) z odpłatnych świadczeń zdrowotnych udzielanych w szczególności na zlecenie:
    - a) Wojewody Opolskiego lub innych organów uprawnionych na podstawie odrębnych przepisów,
    - b) osób objętych ubezpieczeniem innym niż ubezpieczenie społeczne,
    - c) instytucji ubezpieczeniowych,
    - d) zakładów pracy, organizacji społecznych i innych instytucji,
    - e) innych zakładów opieki zdrowotnej,
    - f) osób fizycznych nie objętych ubezpieczeniem lub za świadczenie nie przysługujące w ramach ubezpieczenia,
  - 2) na realizację zadań i programów zdrowotnych,

- 3) z wydzielonej działalności gospodarczej określonej w statucie,
- 4) z darowizn, zapisów, spadków oraz ofiarności publicznej, także pochodzenia zagranicznego.

§ 20

1. Zespół może otrzymywać środki publiczne z przeznaczeniem na:

- 1) realizację zadań w zakresie programów zdrowotnych oraz promocji zdrowia, w tym zakup aparatury i sprzętu medycznego oraz wykonanie innych inwestycji koniecznych do realizacji tych zadań;
  - 2) remonty;
  - 3) inne niż określone w pkt 1 inwestycje, w tym zakup aparatury i sprzętu medycznego;
  - 4) realizację projektów finansowanych z udziałem środków pochodzących z budżetu pochodzących z budżetu Unii Europejskiej lub niepodlegających zwrotowi środków z pomocy udzielanej przez państwa członkowskie Europejskiego Porozumienia o Wolnym Handlu (EFTA), lub innych niż wymienione środków pochodzących ze źródeł zagranicznych niepodlegających zwrotowi na zasadach określonych w odrębnych przepisach;
  - 5) cele określone w odrębnych przepisach oraz umowach międzynarodowych;
  - 6) realizację programów wieloletnich;
  - 7) pokrycie kosztów kształcenia i podnoszenia kwalifikacji osób wykonujących zawody medyczne.
2. Zespół może otrzymywać środki publiczne na zadania, o których mowa w ust. 1 pkt. 1 – 3, w zakresie, w jakim realizacja tych zadań służy udzielaniu świadczeń opieki zdrowotnej finansowanych ze środków publicznych w rozumieniu ustawy z dnia 27 sierpnia 2004 roku o świadczeniach opieki zdrowotnej finansowanych ze środków publicznych.

§ 21

O podziale zysku decyduje Dyrektor Zespołu, po zasięgnięciu opinii Rady Społecznej.

**VIII. Postanowienia końcowe**

§ 22

1. Organizację i porządek procesu udzielania świadczeń zdrowotnych w Zespole określa regulamin organizacyjny ustalony i zatwierdzony przez Dyrektora Zespołu.
2. Wszelkie zmiany Statutu wymagają zatwierdzenia przez Radę Powiatu Kędzierzyńsko - Kozielskiego.
3. W sprawach nie uregulowanych w Statucie stosuje się przepisy ustawy z dnia 15 kwietnia 2011 r. o działalności leczniczej i inne przepisy prawa.

Załącznik:

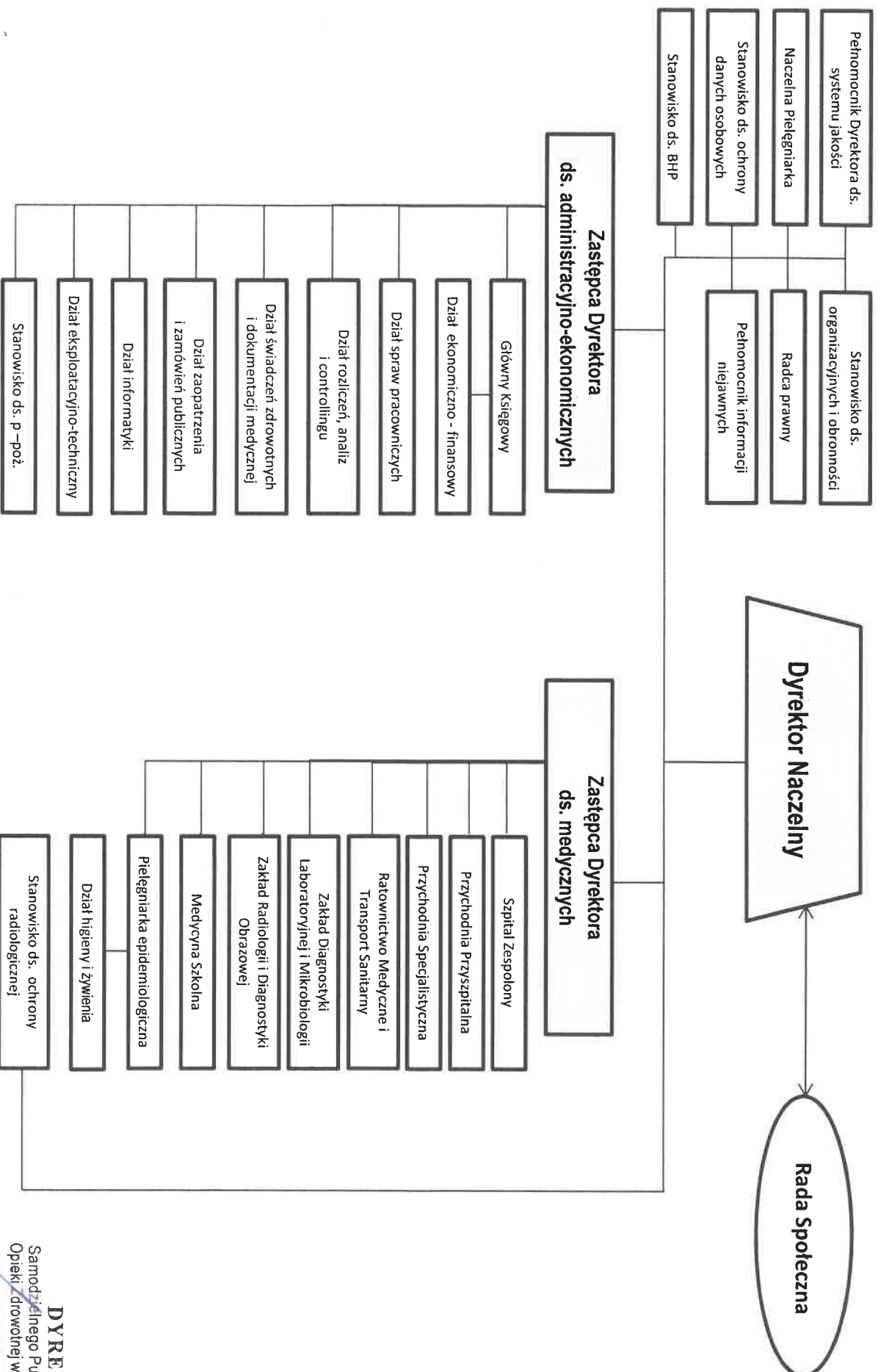
- graficzny schemat struktury organizacyjnej SP ZOZ.

**DYREKTOR**  
Samodzielnego Publicznego Zespołu  
Opieki Zdrowotnej w Kędzierzynie-Koźlu

*Jarosław Konczuła*

.....  
Zatwierdzam

Schemat struktury organizacyjnej SPZOZ w Kędzierzynie-Koźlu



**DYREKTOR**  
 Samodzielnego Publicznego Zespołu  
 Opieki Zdrowotnej w Kędzierzynie-Koźlu  
*Jarostaw Koncizyjo*

17.12.2020

Zatwierdzam



17.12.2020